



RÉPUBLIQUE
FRANÇAISE

*Liberté
Égalité
Fraternité*



INNOVER
POUR UN MONDE
DÉCARBONÉ
ET DURABLE



**RAPPORT
RESPONSABILITÉ
SOCIÉTALE
DES ORGANISATIONS**

2024

SOMMAIRE

- 4 | IFPEN, UN ACTEUR ENGAGÉ
- 6 | FAITS MARQUANTS

NOS ENGAGEMENTS

- 7 | PROMOUVOIR UNE GOUVERNANCE RESPONSABLE
- 8 | INNOVER POUR UN MONDE DÉCARBONÉ ET DURABLE



- 10 | RÉDUIRE NOTRE EMPREINTE CARBONE
- 11 | OPTIMISER NOTRE IMPACT ÉNERGÉTIQUE
- 12 | PROMOUVOIR UNE MOBILITÉ DÉCARBONÉE
- 13 | ÉVITER, RÉDUIRE ET VALORISER LES DÉCHETS
- 14 | MAINTENIR UN HAUT NIVEAU DE PRÉVENTION
- 15 | AMÉLIORER LA QUALITÉ DE VIE AU TRAVAIL
- 16 | SOUTENIR L'EMPLOI DES PERSONNES EN SITUATION DE HANDICAP



- 17 | LUTTER CONTRE LES INÉGALITÉS DE GENRE
- 18 | ASSOCIER LES ENTREPRISES PARTENAIRES



ÉDITO

RÉPONDRE AUJOURD'HUI AUX ENJEUX DE DEMAIN

RE En tant que président-directeur général d'IFPEN, je suis fier de vous présenter notre rapport annuel sur la Responsabilité Sociétale des Organisations (RSO) pour 2024.

Ce document reflète notre engagement pour un monde plus durable, face aux défis environnementaux, sociaux et économiques actuels.

IFPEN, en tant qu'EPIC, poursuit son implication dans la démarche Services publics écoresponsables de l'État pour réduire l'empreinte environnementale de ses activités. Cela se concrétise dans de nombreux domaines tels que la mobilité, le numérique responsable ou la gestion des déchets.

Concernant la décarbonation et l'efficacité énergétique, nous avons réalisé en 2024 notre bilan de gaz à effet de serre et obtenu la certification ISO 50 001. Nous allons décider dès 2025 d'une trajectoire carbone ambitieuse pour répondre à nos engagements.

Du point de vue de notre engagement social, nous poursuivons nos efforts pour l'inclusion, en maintenant un score de 100/100 à l'index égalité femmes-hommes et en visant un taux d'emploi de 6 % pour les personnes en situation de handicap. De plus, les nouveaux accords sur la qualité de vie au travail et le télétravail illustrent notre souci constant du bien-être de nos collaborateurs.



Pierre-Franck CHEVET,
président-directeur général

La sécurité et la prévention des risques restent également un enjeu majeur sur lequel IFPEN a continué à s'engager en 2024, avec notamment un effort sur l'analyse des événements à haut potentiel de gravité.

Enfin, IFPEN met son innovation au service d'un avenir durable, en répondant à des enjeux énergétiques, environnementaux et de mobilité. Notre troisième challenge d'innovation interne a eu pour objectif de mettre la créativité de nos équipes au service de cinq des Objectifs de Développement Durable. Il a donné naissance à de nombreuses idées novatrices, dont les cinq lauréates auront l'opportunité de se concrétiser sous forme de véritables projets au sein de l'incubateur d'IFPEN.

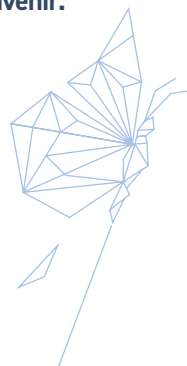
Ces réalisations, parmi d'autres, sont le reflet d'un travail collectif. Je tiens à remercier l'ensemble des équipes d'IFPEN pour leur engagement et leur créativité. Ensemble, poursuivons notre chemin vers un monde décarboné et durable.

IFPEN, en tant qu'EPIC, poursuit son engagement dans la démarche Services publics écoresponsables de l'État pour réduire l'empreinte environnementale de ses activités.

UN ACTEUR ENGAGÉ POUR UN MONDE DÉCARBONÉ ET DURABLE

IFPEN est l'Institut national pour la recherche et innovation et la formation en énergie, mobilité et environnement. Ses équipes innovent pour un monde décarboné et durable, depuis les concepts scientifiques jusqu'aux solutions concrètes pour l'industrie. Procédés, équipements, produits, logiciels ou services : ses innovations bas-carbone posent les jalons de la transition énergétique et écologique, et facilitent l'émergence de filières industrielles d'avenir.

Face à l'urgence climatique, IFPEN se positionne comme un acteur clé de la transition écologique, énergétique et numérique. Son ambition : développer et démontrer des technologies innovantes, responsables et abordables, pour répondre aux défis de la décarbonation, tout en accompagnant la réindustrialisation et la souveraineté énergétique de la France et de l'Europe. Tiers de confiance, IFPEN apporte son expertise scientifique et technique aux pouvoirs publics nationaux et européens pour l'élaboration de leurs stratégies.



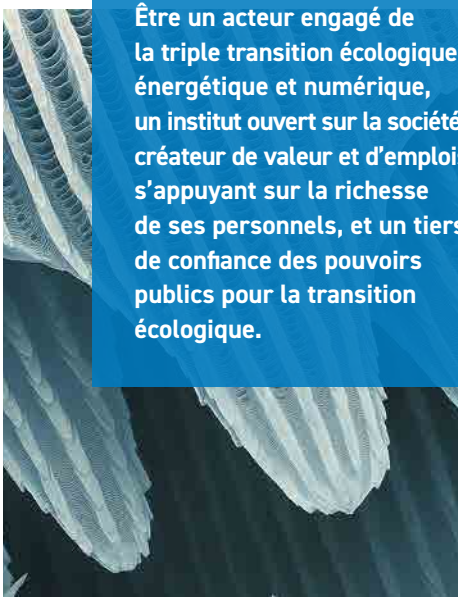
UNE AMBITION

Être un acteur engagé de la triple transition écologique, énergétique et numérique, un institut ouvert sur la société, créateur de valeur et d'emplois, s'appuyant sur la richesse de ses personnels, et un tiers de confiance des pouvoirs publics pour la transition écologique.

UNE RECHERCHE ET UNE INNOVATION AU SERVICE DE L'INDUSTRIE

Couvrant l'ensemble de la chaîne de valeur, de la recherche fondamentale à la valorisation industrielle, les moyens d'IFPEN permettent d'assurer les différents changements d'échelle et combinent :

- **des outils expérimentaux de pointe**, des laboratoires aux pilotes préindustriels ;
- **une expertise en simulation numérique** et **une analyse de données haute performance** ;
- **des analyses de cycle de vie** ;
- **une stratégie de partenariats** avec des industriels, des start-up et des institutions académiques.



DES SOLUTIONS TECHNOLOGIQUES AU SERVICE DE LA TRANSITION ÉNERGÉTIQUE ET ÉCOLOGIQUE

IFPEN intervient sur des thématiques stratégiques.

PRODUCTION D'ÉNERGIE DÉCARBONÉE :

éolien, hydrogène naturel et stockage d'hydrogène, géothermie, stockage massif d'énergie.

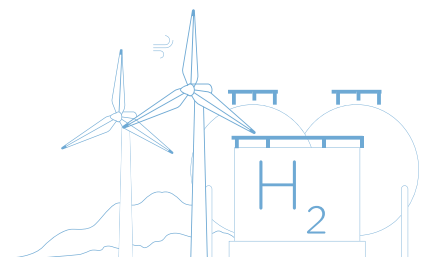
MOBILITÉ DURABLE :

propulsion électrique (machines électriques, électronique de puissance et batteries) et hydrogène (moteur thermique et pile à combustible), carburants durables (biocarburants avancés et carburants de synthèse).

DÉCARBONATION DE L'INDUSTRIE & ÉCONOMIE CIRCULAIRE :

captage, stockage et valorisation du CO₂, recyclage avancé des plastiques et recyclage des métaux, bioproduits, gestion des ressources eau/air/sol.

IFPEN développe ces solutions innovantes en intégrant des analyses environnementales et de cycle de vie, ainsi qu'une approche systémique pour garantir leur viabilité technique, environnementale, économique et sociétale.



IFPEN, moteur de l'innovation et de la transition énergétique et écologique imagine avec audace et conçoit avec rigueur les solutions pour la société de demain.

DE LA RECHERCHE FONDAMENTALE À LA CRÉATION DE VALEUR

L'expertise d'IFPEN et sa faculté d'innovation se fondent sur un programme de recherche fondamentale qui bénéficie de fortes collaborations avec d'autres institutions. Ses équipes préparent le futur en apportant le socle de connaissances, de compétences, de méthodes et d'outils nécessaires au développement de nouvelles technologies innovantes.

IFPEN participe activement à la création de richesse et d'emplois en stimulant le développement économique des filières liées à la mobilité, à l'énergie et aux éco-industries. Son modèle repose sur la valorisation des innovations issues de la recherche, qui sont mises sur le marché *via* les filiales du groupe et à travers des partenariats étroits avec l'industrie.

Qu'il s'agisse de marchés émergents ou matures, IFPEN crée des entreprises ou prend des participations dans des sociétés prometteuses. Par ailleurs, il accompagne le développement

des start-up et PME grâce à des accords de collaboration leur offrant un accès privilégié à son expertise technique et juridique.

FORMER LES TALENTS DE DEMAIN

Enfin, IFP School, école de spécialisation pour ingénieurs d'IFPEN, joue un rôle essentiel dans la préparation des futures générations et la formation des futurs professionnels qui mettront en œuvre la transition énergétique.

Chaque année, plus de 500 étudiants du monde entier y sont formés aux métiers de l'énergie, de la mobilité et de l'environnement, avec une approche centrée sur l'innovation et l'adaptabilité aux grands enjeux de la transition.





ENGAGEMENT DANS LA DÉMARCHE SERVICES PUBLICS ÉCORESPONSABLES

Quatrième reporting réalisé sur les mesures de la circulaire (p.7)



CHALLENGE INTERNE D'INNOVATION

100 idées déposées pour contribuer à un futur durable et inclusif (p.8)



RÉALISATION DU BEGES IFPEN

-25 % d'émissions entre 2019 et 2023 (p.10)



CERTIFICATION ISO 50 001

Mise en place d'un Système de management énergétique pour optimiser les consommations d'énergie (p.11)



PROMOUVOIR UNE MOBILITÉ DÉCARBONÉE

341 salariés bénéficiaires du forfait mobilité durable, dont 267 en faveur du vélo (p.12)



ÉVITER, RÉDUIRE ET RÉUTILISER

Mise en place d'une procédure interne pour réutiliser et donner des équipements (p.13)



PRÉVENIR LES RISQUES

Sensibilisation continue aux incidents à fort potentiel de gravité (HIPO) (p.14)



AMÉLIORER LA QUALITÉ DE VIE AU TRAVAIL

Signature d'un nouvel accord sur la qualité de vie et des conditions de travail (p.15)



MOBILISATION AUTOUR DU HANDICAP

Objectif : 6 % de travailleurs en situation de handicap (p.16)



PROMOUVOIR L'ÉGALITÉ FEMMES-HOMMES

Index égalité professionnelle femmes-hommes de 100/100 (p.17)



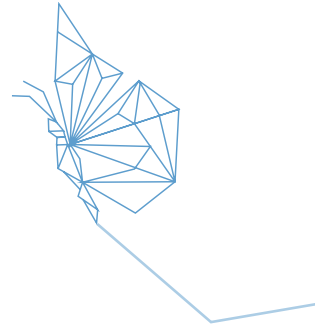
TRAVAILLER AVEC NOS ENTREPRISES PARTENAIRES

22,6 % de produits issus de l'agriculture biologique servis dans nos restaurants en 2024 (p.18)





PROMOUVOIR UNE GOUVERNANCE RESPONSABLE



Dans un monde en constante évolution, IFPEN réaffirme son engagement à intégrer des pratiques responsables et durables au cœur de sa stratégie, en s'appuyant sur des actions concrètes et mesurables.

Engagement dans une dynamique d'amélioration continue avec, en 2024 :

- **la signature de la nouvelle politique** Environnement et décarbonation (cf. p.11);
- **l'obtention de la certification ISO 50 001** (cf. p.11) et le maintien de la certification ISO 9001 ;
- en outre, IFPEN, engagé dans la mise en œuvre des mesures de la circulaire Engagements de l'État pour des Services publics écoresponsables (SPE), a rendu son quatrième reporting.

Dialogue renforcé avec ses parties prenantes avec :

- la signature d'un nouvel accord sur le télétravail (cf. p.15);
- la signature du nouvel accord sur la QVCT (cf. p.15);
- la publication de son rapport RSO et de ses indicateurs relatifs à l'égalité professionnelle femmes-hommes.

Intégration d'indicateurs RSO dans son accord d'intéressement pour évaluer les efforts fournis et les progrès effectués qui, en 2024, ont permis :

- la réduction de 10 % de la consommation électrique des bâtiments ;
- la maîtrise de l'impact numérique avec une diminution de 8 % du volume occupé par la messagerie ;
- la création de 781 fiches d'alerte sécurité ;
- un taux de fréquence des accidents du travail (avec et sans arrêt) à 6 %.

Ces initiatives illustrent la volonté d'IFPEN de conjuguer performance, responsabilité et durabilité dans toutes ses actions.

INNOVER POUR UN MONDE DÉCARBONÉ ET DURABLE

IFPEN mobilise ses collaborateurs à travers des initiatives innovantes favorisant l'émergence de solutions concrètes pour un avenir durable et poursuit sa politique de dépôt de brevet.

IFPEN offre aux salariés l'opportunité de **contribuer à un futur durable et inclusif** en mobilisant leurs talents et en abordant des enjeux sociétaux majeurs. C'est ainsi qu'un troisième challenge interne dédié à la contribution aux Objectifs de Développement Durable (ODD) s'est tenu en 2024, avec pour ambition de relever les défis posés par les ODD 6, 7, 11, 12 et 13.

Ce dispositif favorise l'émergence de projets innovants et stimule les échanges en interne. Marathons de l'innovation, interventions de personnalités inspirantes... l'édition 2024 a vu naître **100 idées de projets innovants**.

Véritable tremplin vers l'avenir, les cinq projets lauréats seront accompagnés au sein de l'incubateur IFPEN dès le début 2025, amorçant ainsi leur transformation en solutions concrètes et à fort impact.

PRIX DE L'INNOVATION TEAM BEST PRACTICES 2024

Née de la seconde édition de ce challenge, la solution Magellan®, qui permet de **réduire la sensibilité des sols argileux aux variations hydriques** intensifiées par le changement climatique, a été récompensée par le prix « Innovation Team Best Practices 2024 ».

Pour en savoir plus sur la façon dont IFPEN innove pour un monde décarboné et durable, consultez notre *Rapport d'activité 2024*.



6 EAU PROPRE ET ASSAINISSEMENT



7 ÉNERGIE PROPRE ET D'UN COÛT ABORDABLE



11 VILLES ET COMMUNAUTÉS DURABLES



12 CONSOMMATION ET PRODUCTION RESPONSABLES



13 MESURES RELATIVES À LA LUTTE CONTRE LES CHANGEMENTS CLIMATIQUES



CHIFFRE CLÉ



111

BREVETS
déposés dans
les technologies vertes
en 2024

En 2024, IFPEN se classe 3^e au palmarès INPI parmi les établissements de recherche et d'enseignement supérieur déposants de brevets.

Dépôts de brevets



IFPEN S'ENGAGE POUR L'EAU

IFPEN, dans le cadre de ses recherches, apporte des réponses à des problématiques sociétales émergentes. C'est le cas par exemple avec les projets lancés en 2024 sur la captation et la destruction des PFAS, une question environnementale et de santé publique.



Elena Sanz, responsable
en marketing stratégique



« Les micropolluants ont un effet délétère sur l'environnement et notamment sur les êtres vivants, y compris à très faibles concentrations. Les PFAS sont un cas particulier de micropolluants : ce sont des molécules qui persistent dans l'environnement pendant des décennies. Il faut donc mettre en place des systèmes de captation, mais aussi de destruction de ces molécules pour ne pas risquer de les relâcher à nouveau dans l'environnement. »



RÉDUIRE NOTRE EMPREINTE CARBONE

En 2024, IFPEN a finalisé son bilan d'émissions de gaz à effet de serre (GES) pour 2023, identifiant les principaux postes d'émissions pour s'engager dans un plan d'action aligné sur les objectifs nationaux et locaux de réduction des GES.



CHIFFRE CLÉ



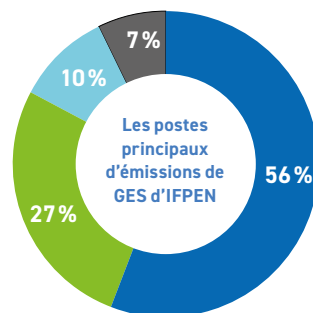
161

SALARIÉS
ont participé à une
Fresque du Climat
organisée par IFPEN
en 2024

Les émissions de gaz à effet de serre d'IFPEN sur 2023 ont été évaluées à 30 031 tCO₂e.

Les postes principaux d'émissions de GES d'IFPEN sont :

- **LES ACHATS**, avec d'une part les flux annuels de biens et de services (28 % du bilan), et d'autre part, les achats passés immobilisés (28 % du bilan) ;
- **L'ÉNERGIE** qui représente 27 % du bilan, en forte réduction (près de 46 %) par rapport à 2019 ;
- **LES MOBILITÉS**, qui représentent 10 % et les **AUTRES POSTES** 7 %.



La seconde étape pour IFPEN est d'élaborer **un plan d'action pour suivre une trajectoire de décarbonation**, et s'engager ainsi pleinement dans les dynamiques de réduction des émissions de GES nationales (SNBC, Services publics écoresponsables) et locales (COP de la région Auvergne-Rhône-Alpes, projet Décluc de l'ADEME, etc.) auxquelles il est partie prenante.

Par ailleurs, au-delà des activités d'IFPEN directement liées à la décarbonation (*voir notre Rapport d'activité 2024*), **les salariés sont sensibilisés à ces enjeux par le biais de formations** (Fresques du Climat, management de l'énergie, etc.).



OPTIMISER NOTRE IMPACT ÉNERGÉTIQUE

IFPEN a obtenu en 2024 la certification ISO 50 001, reconnaissance de son engagement en faveur de l'efficacité énergétique.

Cette certification témoigne de la mise en place d'un système de management de l'énergie (SME) efficace, permettant à IFPEN de structurer et d'optimiser les pratiques de gestion de l'énergie. La mise en place du SME contribue ainsi à réduire les consommations d'énergie, les coûts associés et les émissions de gaz à effet de serre, sans pour autant impacter l'activité d'IFPEN.

Signée en mai 2024, la nouvelle politique Environnement et décarbonation engage IFPEN et l'ensemble de ses collaborateurs *via* des actions volontaristes pour :

- la maîtrise de l'impact environnemental et de la consommation énergétique de ses établissements et de son activité ;
- la réduction de ses émissions de gaz à effet de serre.

Des ombrières solaires en concession ont également été installées sur le site de Lyon. En 2024, elles ont permis de produire 635 579 kWh d'électricité qui ont ensuite été réinjectés dans le réseau public.



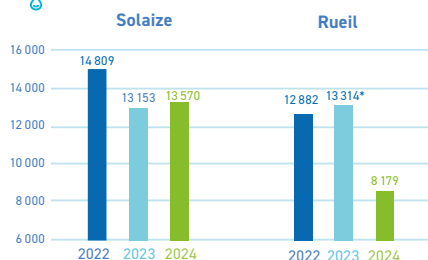
133

SALARIÉS
ont été formés
en 2024
au management
de l'énergie et aux
écogestes sur leur
lieu de travail
(au bureau, au labo)
grâce à la formation
en ligne mise
en place.

INDICATEURS ÉNERGÉTIQUES



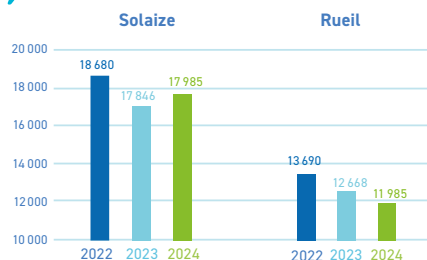
Consommation d'eau (en m³)



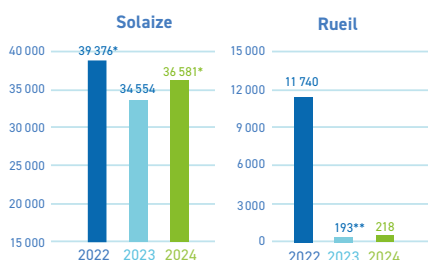
*Augmentation de la consommation en 2023 liée à une fuite d'eau identifiée et traitée en juillet 2023



Consommation d'électricité (en MWh)



Consommation de gaz (en MWh)

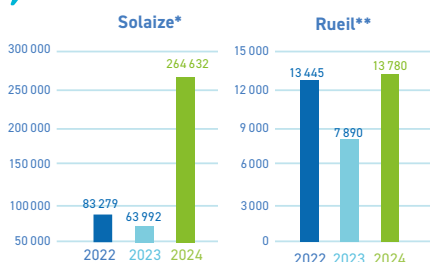


*Dont 24 160 MWh (donnée forfaitaire) pour la cogénération

**Forte baisse de consommation liée au passage du chauffage sur réseau de chaleur urbain de Rueil



Production d'énergie solaire sur site (en kWh)



*Production d'énergie solaire thermique et photovoltaïque servant à alimenter nos sites

**Production d'énergie solaire thermique

PROMOUVOIR UNE MOBILITÉ DÉCARBONÉE

Dans le cadre de son engagement pour la mobilité durable et l'usage de transports respectueux de l'environnement, IFPEN continue de promouvoir l'utilisation du vélo pour les trajets domicile-travail.

CHIFFRES CLÉS



341

SALARIÉS

ont bénéficié du FMD
en 2024, dont 267
en faveur du vélo



4745

RECHARGES

effectuées, soit 456 370 km
décarbonés parcourus
et 59 329 kg d'émissions
de CO₂ évitées grâce
aux 18 bornes de recharge
doubles pour véhicules
électrifiés installées
sur les deux sites IFPEN

Cela se traduit par la mise en place de dispositifs incitatifs tels que :

- **L'AIDE À LA MOBILITÉ À VÉLO**, un système d'achat de vélo subventionné qui permet au salarié d'effectuer son achat tout au long de l'année chez le professionnel de son choix.
- **LE FORFAIT MOBILITÉ DURABLE (FMD)** qui vise à encourager le recours à des transports plus propres, alternatifs à la voiture individuelle dans les déplacements entre le lieu de résidence habituelle et le lieu de travail.

Des sensibilisations en lien avec la mobilité à vélo ont également été organisées, incluant un **e-learning sur la sécurité routière à vélo**, lors de la Semaine européenne du développement durable. Des ateliers de réparation ont été mis en place sur les deux sites, donnant ainsi l'opportunité aux salariés qui le souhaitent de faire réviser ou réparer leur vélo.

En outre, les salariés ont participé aux **Journées Mobilité** consacrées aux mobilités douces (vélos, transports en commun, covoiturage) à IFPEN-Lyon, au challenge « Mai à Vélo » et également au « Challenge Mobilité » Auvergne-Rhône-Alpes 2024. L'implication d'IFPEN dans ces différents challenges a pour objectif de promouvoir les mobilités douces auprès des salariés.



7 ÉNERGIE PROPRE ET D'UN COÛT ABORDABLE

9 INDUSTRIE, INNOVATION ET INFRASTRUCTURE

11 VILLES ET COMMUNAUTÉS DURABLES

13 MESURES RELATIVES À LA LUTTE CONTRE LES CHANGEMENTS CLIMATIQUES



ÉVITER, RÉDUIRE ET VALORISER LES DÉCHETS

IFPEN a poursuivi en 2024 sa démarche d'amélioration continue de la gestion de ses déchets.

Pour garantir une gestion plus locale des biodéchets, un nouveau service de valorisation a été instauré début 2024 sur le site de Lyon. Ce dispositif, mis en œuvre en collaboration avec l'entreprise solidaire Les Alchimistes basée à Vénissieux, **assure la collecte des biodéchets du restaurant d'entreprise** qui sont ensuite transformés en compost.

En ce qui concerne les équipements de laboratoire, une procédure interne a été mise en place dans une optique d'économie circulaire et de réutilisation. Elle permet :

- D'OPTIMISER LA DURÉE DE VIE DES ÉQUIPEMENTS devenus inutiles ou obsolètes (prêts ou dons entre directions, vente d'occasion, dons à l'extérieur) ;
- D'ÉCONOMISER LES RESSOURCES en se procurant des équipements d'occasion.



11 VILLES ET COMMUNAUTÉS DURABLES



12 CONSOMMATION ET PRODUCTION RESPONSABLES

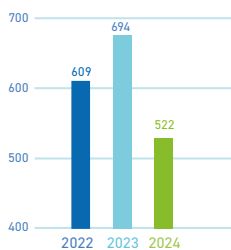


13 MESURES RELATIVES À LA LUTTE CONTRE LES CHANGEMENTS CLIMATIQUES



BILAN ANNUEL TONNAGE ET VALORISATION DÉCHETS

Tonnage DND* + DID**



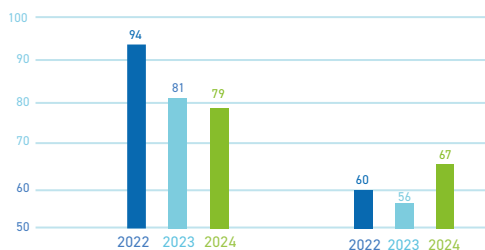
*Déchets Non Dangereux

**Déchets Industriels Dangereux

Taux de valorisation (en %)

Globale (énergie et matière)
DND + DID

Matière
des DND



MAINTENIR UN HAUT NIVEAU DE PRÉVENTION

IFPEN renforce son engagement en matière de prévention des risques professionnels et de qualité de vie au travail, à travers des actions ciblées sur la culture sécurité, la gestion des risques psychosociaux, pour un environnement de travail plus sûr et épanouissant.

Les événements à haut potentiel de gravité (HIPO) sont collectivement identifiés et font l'objet d'une **sensibilisation continue autour de nos risques majeurs**.

La prévention des risques s'étend également à la qualité de vie au travail (QVCT) et la prévention des situations de mal-être professionnel. **Améliorer le bien-être des salariés pour préserver leur santé implique** de prendre les situations de mal-être le plus en amont possible et de rendre la prévention RPS*-QVCT** plus fluide. **Trois modules de sensibilisation** ont ainsi été déployés fin 2024 et début 2025, portant sur les thématiques suivantes : « Que faire face à une situation de mal-être ? », « L'atelier QVCT-RPS : qu'est-ce que c'est ? » et « La cellule de prise en charge ».

En parallèle, pour promouvoir la **prévention et améliorer la qualité de vie au travail**, les services prévention et de santé au travail (SPSTA) ont mené **plusieurs actions de prévention et de sensibilisation à la santé**, notamment autour du dépistage des cancers (Mars Bleu, Juin Vert, Octobre Rose, Novembre Bleu), à l'occasion de journées nationales telles que celle de l'audition ou des troubles « Dys », ou la Journée mondiale de l'asthme. Le SPSTA de Rueil a par ailleurs proposé une animation sur l'aménagement du poste de travail.

*RPS : Risques psycho-sociaux
** QVCT: Qualité de vie et des conditions de travail

Taux de fréquence

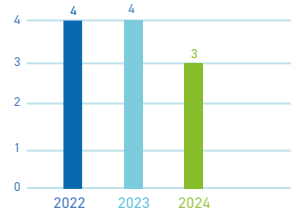
Nombre d'accidents du travail déclarés avec arrêt par million d'heures travaillées.

	2022	2023	2024
TF1 IFPEN + entreprises intervenantes	1,97	1,94	2,58
TF1 IFPEN	1,52	1,52	1,14

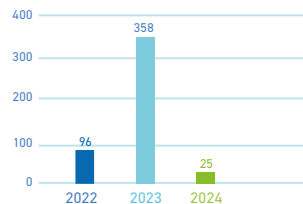


Accidents du travail (salariés IFPEN)

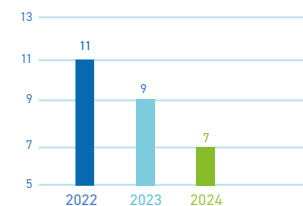
Nombre d'accidents de travail avec arrêt



Nombre de jours perdus



Nombre d'accidents trajets domicile-travail avec arrêt



AMÉLIORER LA QUALITÉ DE VIE AU TRAVAIL

La Qualité de Vie et des Conditions de Travail (QVCT), ainsi que l'équilibre entre vie professionnelle et vie personnelle sont au cœur des engagements d'IFPEN, comme en témoigne la signature de deux nouveaux accords en 2024.



Le **nouvel accord sur le télétravail**, entré en vigueur en février 2024, confirme la volonté d'IFPEN de pérenniser cette organisation du travail. Considéré comme un levier d'amélioration de la qualité de vie au travail, le télétravail contribue au bien-être des salariés en réduisant les temps de trajet, en facilitant l'équilibre entre vie professionnelle et vie personnelle, et en limitant l'impact environnemental. Cet accord s'appuie sur une enquête, menée en juin 2023 auprès des salariés, qui a révélé une forte adhésion au dispositif, ainsi qu'un bilan intermédiaire montrant une appropriation progressive et cohérente du télétravail par l'ensemble des équipes. Le nouvel accord prévoit jusqu'à deux jours de télétravail par semaine pour les salariés éligibles, ainsi que 30 jours de télétravail flexible par an et une subvention pour du matériel d'équipement.

L'intelligence émotionnelle au service du bien-être

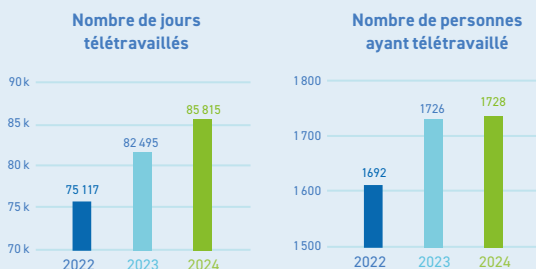
En 2024, plus de **500 collaborateurs ont été formés à l'intelligence émotionnelle**. IFPEN a mis à disposition des participants des outils méthodologiques afin de pérenniser et de mettre en pratique la démarche, pour exprimer et questionner les émotions. L'objectif : faciliter l'écoute, la collaboration et la confiance liées aux valeurs d'ouverture et de responsabilité nécessaires pour faire évoluer la culture d'entreprise et permettre à IFPEN d'atteindre ses objectifs d'innovation et de performance.

Équilibre entre vie pro et vie perso

IFPEN a également renforcé son engagement en faveur de la QVCT avec la signature d'un nouvel accord en novembre 2024.

Cet accord, conclu avec les organisations syndicales, réaffirme que la QVCT est un pilier essentiel du bien-être des salariés, de leur engagement, et de la performance durable de l'entreprise. Il met particulièrement l'accent sur **l'équilibre entre vie professionnelle et vie privée**, à travers des leviers concrets comme le respect du temps de travail, le droit à la déconnexion ou encore une utilisation mesurée des mails et des réunions.

Cet engagement s'inscrit dans une démarche de long terme initiée en 2012 à travers plusieurs accords successifs sur l'égalité professionnelle, la conciliation vie professionnelle-vie personnelle (2019), et le déploiement du télétravail.



SOUTENIR L'EMPLOI DES PERSONNES EN SITUATION DE HANDICAP

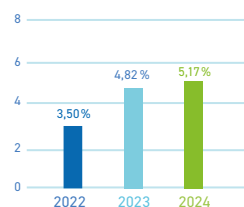
L'accord d'entreprise entré en vigueur en 2023 réaffirme l'engagement d'IFPEN en faveur de l'inclusion des personnes en situation de handicap, avec pour objectif d'atteindre au plus vite le taux d'emploi de 6 % fixé par l'État.



Trois priorités structurent cet engagement : le recrutement et l'intégration de personnes en situation de handicap, l'accompagnement des démarches de reconnaissance et de maintien dans l'emploi, ainsi que le renforcement de la culture du handicap.

Dans cette dynamique, IFPEN multiplie les actions concrètes pour faire vivre cet engagement au quotidien. IFPEN a ainsi participé au salon virtuel de recrutement Hello Handicap, offrant aux candidats en situation de handicap une opportunité d'échanger avec les recruteurs et de postuler à distance, dans un cadre accessible et inclusif.

Taux d'emploi de personnes en situation de handicap



Forte participation aux événements solidaires

La mobilisation des collaborateurs s'est également traduite par une forte participation aux événements solidaires organisés en faveur du handicap. En mai, des salariés volontaires ont pris part aux courses relais interentreprises organisées par Special Olympics France à Rueil-Malmaison et à Lyon.

La Semaine européenne pour l'emploi des personnes en situation de handicap (SEEPH) a été l'opportunité de différentes sensibilisations des salariés *via* :

- l'organisation de « déjeuners dans le noir » dans les restaurants d'entreprise ;
- la participation au DuoDay avec l'accueil d'une personne en situation de handicap pour une immersion d'une journée offrant une occasion unique d'échanger, de se découvrir et de dépasser les stéréotypes autour du handicap dans le monde professionnel ;
- une conférence de Ludivine Munos, nageuse paralympique, sur l'inclusion et l'emploi des personnes en situation de handicap.

À travers ces initiatives, **IFPEN confirme sa volonté de faire du handicap un sujet pleinement intégré à sa culture d'entreprise**, en favorisant la rencontre, le partage et le changement de regard.

LUTTER CONTRE LES INÉGALITÉS DE GENRE

Dans le cadre de sa démarche visant à encourager la mixité, IFPEN est partenaire de l'association « Elles bougent » qui œuvre auprès des collégiennes et des lycéennes pour démontrer que les filières scientifiques et techniques sont accessibles aux femmes.

En 2024, IFPEN a accueilli sur son site de Lyon sept lycéennes qui ont eu l'opportunité de visiter les laboratoires, d'échanger avec des chercheuses passionnées venues partager leurs parcours, et de découvrir de manière concrète la richesse et la diversité des métiers scientifiques.

IFPEN publie chaque année depuis 2019 son index égalité professionnelle femmes-hommes conformément à la loi du 5 septembre 2018 pour la Liberté de choisir son avenir professionnel. En 2024, pour la sixième année consécutive, **il atteint le score maximal de 100/100**. Le maintien de ce score témoigne des efforts continus d'IFPEN en faveur de l'égalité femmes-hommes, mais également de sa capacité à se structurer afin de rendre cette dimension intrinsèque à son organisation.

IFPEN poursuit sa sensibilisation auprès des salariés. Ainsi, lors des **Semaines européennes du développement durable**, le bilan d'IFPEN sur l'égalité professionnelle femmes-hommes leur a été présenté et un quiz sur les droits des femmes a été proposé.

Par ailleurs, IFPEN a publié ses indicateurs relatifs à l'égalité des chances entre les femmes et les hommes, et ceux relatifs aux actions mises en œuvre pour l'égalité professionnelle (cf. ifpenergiesnouvelles.fr).



CHIFFRE CLÉ



45%

DE FEMMES
ont été déclarées dans
l'instance dirigeante
d'IFPEN en 2024,
conformément
à la loi Rixain



Sandrine Decarre,
référente RH en charge
de l'accord sur l'égalité
professionnelle entre
les femmes et les hommes

« Aujourd'hui, on constate que le droit des femmes est bafoué à travers le monde, et il existe encore des disparités, même en France. Au sein de l'entreprise, pour augmenter la part des femmes dans les postes à responsabilités, il faut les accompagner et leur donner envie d'aller chercher ces postes. Lors de la première publication de l'indice sur l'égalité professionnelle en 2019, notre score était de 90/100, ce qui était déjà source de fierté. L'année suivante, nous avons atteint le score de 100/100, que nous avons maintenu depuis. Cela souligne vraiment tout le travail réalisé depuis le premier accord sur l'égalité professionnelle signé en 2011. Aujourd'hui, cet accord porte ses fruits et IFPEN doit poursuivre ses efforts, notamment en ce qui concerne le recrutement et l'évolution professionnelle. »

ASSOCIER LES ENTREPRISES PARTENAIRES

IFPEN s'engage aux côtés de ses prestataires pour renforcer une culture partagée, que cela soit au niveau de la sécurité ou de la préservation de l'environnement.

Impliqué dans les associations MASE Rhône-Alpes et Île-de-France-Normandie-Centre, IFPEN prend en compte **la sécurité dans ses critères de sélection des entreprises intervenantes (EI)**, en privilégiant la certification MASE, et encourage le cas échéant ses sociétés prestataires à adhérer à l'association ou à un équivalent. IFPEN peut être amené à inviter, en fonction des risques, les entreprises intervenantes sélectionnées et non certifiées à entrer dans la démarche MASE et les accompagne, au besoin, vers la certification ou le renouvellement de certification. Ce cadre permet l'échange et le partage des bonnes pratiques et des retours d'expériences en matière de sécurité, afin de continuer de progresser avec les partenaires de manière concrète.

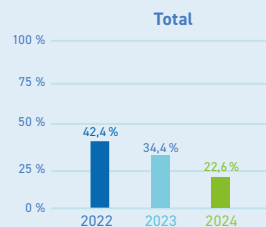
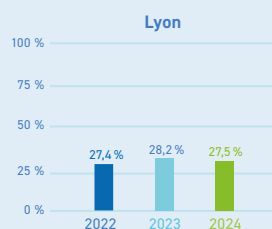
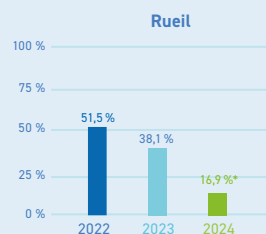
IFPEN et ses entreprises intervenantes sont également engagés dans **la lutte contre le gaspillage alimentaire**. Chaque année, les invendus de la restauration et les pots du miel produit sur le site de Lyon sont proposés à la vente à emporter et les bénéfices de ces ventes sont remis à des associations. En 2024, 3 937 euros ont ainsi été collectés*.

Depuis 2024, le prestataire de restauration du site de Rueil favorise **l'insertion des personnes en situation de handicap** à travers un partenariat avec un ESAT. Une personne a ainsi intégré les équipes en 2024, et une deuxième les a rejoints début 2025.

*En 2024, les invendus n'ont pas pu être mis en vente sur le site de Rueil compte tenu d'un problème technique.

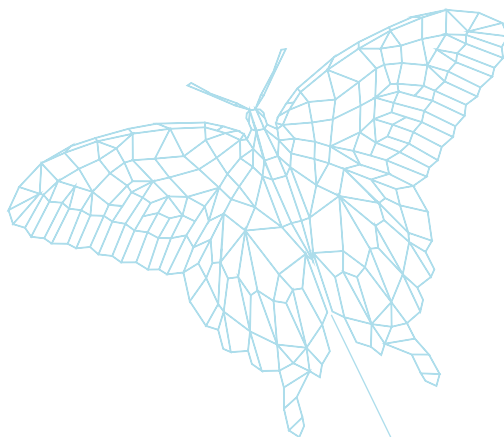


Taux de produits issus de l'agriculture biologique dans la restauration

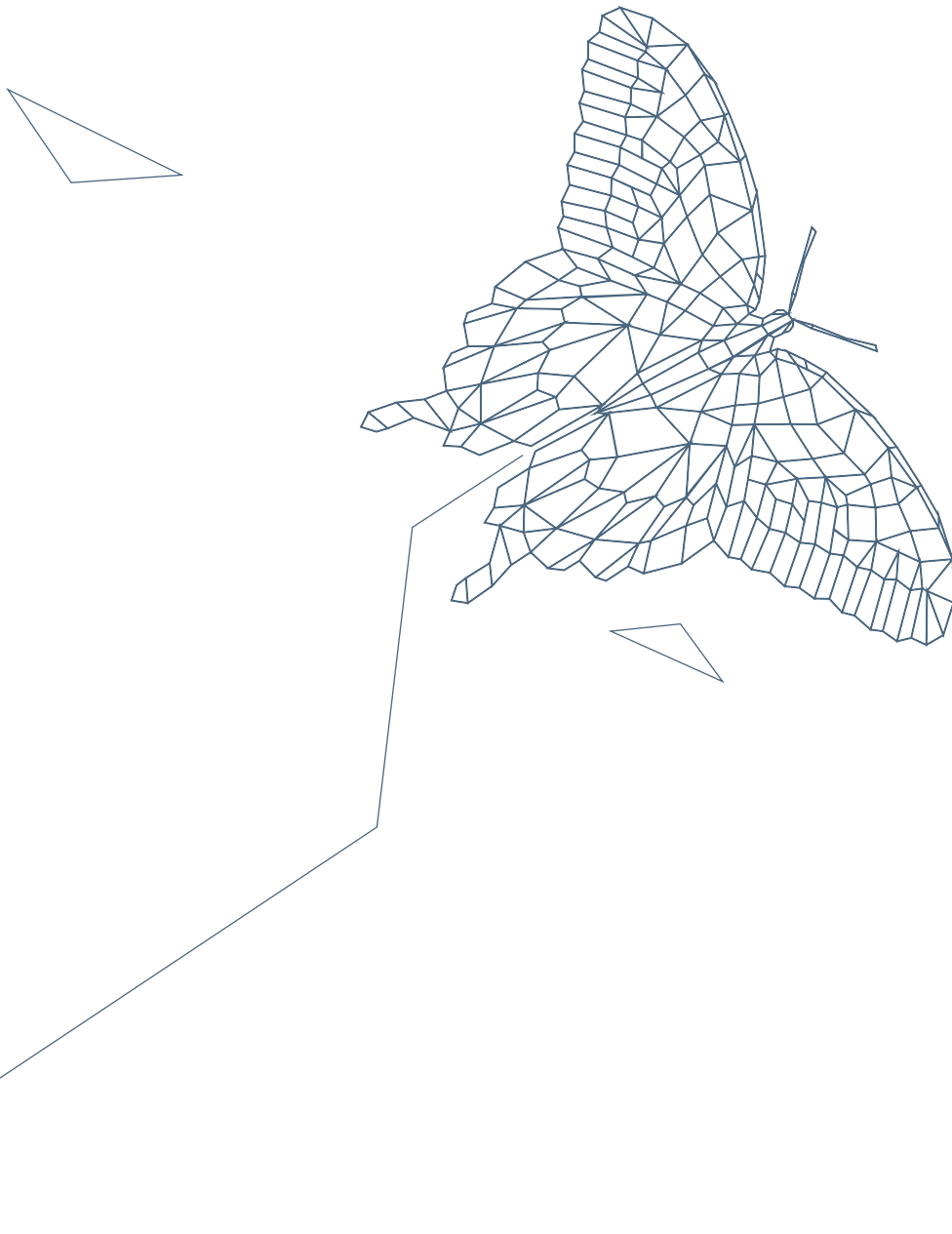


*La baisse du taux de produits issus de l'agriculture biologique à Rueil en 2024 s'explique par l'arrivée d'un nouveau prestataire qui a ensuite su faire évoluer à la hausse le taux de produits issus de l'agriculture biologique.

POUR SUIVRE L'ACTUALITÉ D'IFPEN AU QUOTIDIEN



Rédaction : IFPEN • **Conception-réalisation :** La P'tite Fève • **Impression :** papier recyclé FSC • **Crédits photo et illustrations :** Adobe Stock, Alys Thomas, IFPEN, IFP School, Laurent Wargon - Objectif Images, Patrick Messina, Sabine Serrad - Objectif Images.
Droits de reproduction, textes et illustrations réservés. ISSN 2426-2390



IFP Energies nouvelles

1 et 4, avenue de Bois-Préau
92852 Rueil-Malmaison Cedex
Tél. : +33 1 47 52 60 00

IFP Energies nouvelles Lyon

Rond-point de l'échangeur de Solaize
BP 3 - 69360 Solaize
Tél. : +33 4 37 70 20 00

www.ifpenergiesnouvelles.fr

